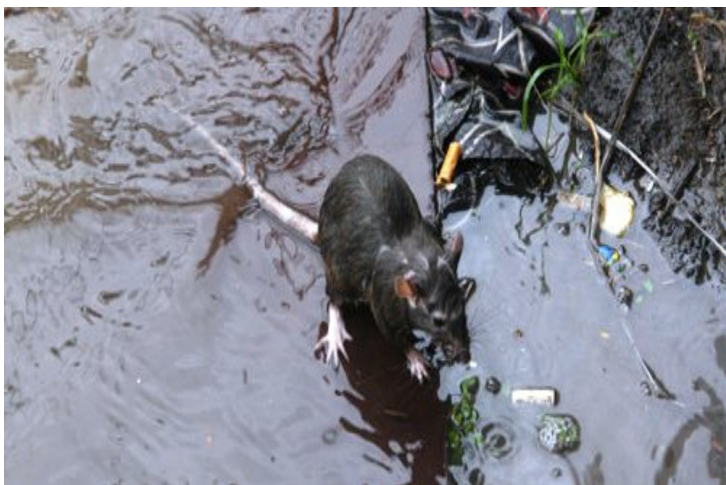


## 15/11/2019 12:29 - Rondônia tem 24 casos confirmados de leptospirose em 2019; uma pessoa morreu



Rondônia registrou 24 casos de leptospirose em 2019, segundo levantamento divulgado pela Agência Estadual de Vigilância em Saúde de Rondônia (Agevisa). O número representa uma média de 2,1 casos por mês, desde janeiro.

Segundo a Agevisa, os 24 casos confirmados correspondem a um levantamento feito pela Agevisa até 8 de novembro. Uma pessoa de Cacoal morreu este ano, após ser contaminada pela bactéria *Leptospira*.

O levantamento revela uma queda de 11% nos casos de leptospirose em comparação ao ano passado, quando foram confirmados 27 casos e três óbitos. Porém, como 2019 ainda não terminou, a Agevisa diz que os dados podem aumentar até o fim de dezembro.

### Como se pega a leptospirose?

Em situações de enchentes e inundações, a urina dos ratos, presente em esgotos e bueiros, mistura-se à enxurrada e à lama das enchentes. Qualquer pessoa que tiver contato com a água ou lama contaminadas poderá se infectar. A *Leptospira* penetra no corpo pela pele, principalmente se houver algum ferimento ou arranhão.

### Quais os sintomas?

Os sintomas mais frequentes são parecidos com os de outras doenças, como a gripe. Os principais são: febre, dor de cabeça, dores pelo corpo, principalmente nas panturrilhas (batata-da-perna), podendo também ocorrer icterícia (coloração amarelada da pele e das mucosas).

### Quanto tempo demora para a doença aparecer?

Os primeiros sintomas podem aparecer de um a 30 dias depois do contato com a enchente. Na maior parte dos casos, aparece 7 a 14 dias após o contato.

### Como é feito o tratamento da leptospirose?

O tratamento é baseado no uso de antibióticos, hidratação e suporte clínico, orientado sempre por um médico, de acordo com os sintomas apresentados. Os casos leves podem ser tratados em ambulatório, mas os casos graves precisam ser internados.

### Como evitar a doença?

Evite o contato com água ou lama de enchentes e impeça que crianças nadem ou brinquem em ambientes que possam estar contaminados pela urina dos ratos. Pessoas que trabalham na limpeza de lamas, entulhos e desentupimento de esgoto devem usar botas e luvas de borracha (se isto for possível, usar sacos plásticos duplos amarrados nas mãos e nos pés).